

INTERIOR / DESIGN

JANUAR / 2018

RUM

2 0 1 8

ALT DET NYE

DOUCE FARVER / RÅ MATERIALER / SKULPTURELLE MØBLER
/ ORGANISKE FORMER / DEKORATIVE DETALJER
/ ACCESSORIES MED KANT

FREMTIDENS
BØFORMER

CONTAINER POP-UP / URBAN
LIVING ROOM / SMALL SCALE
/ GREEN GETAWAY

53 SIDER
INSPIRERENDE BOLLISER

MINIMALISTISK KUNSTNEROASE / WABI SABI BYHUS / KREATIV BASE I DEN GAMLE FABRIK
/ BOHEME LOFT I KBH K / MARMORMESTERENS STUDIO I MILANO

RUM | JANUAR 2018

TRENDSPECIAL | FREMTIDENS BØFORMER

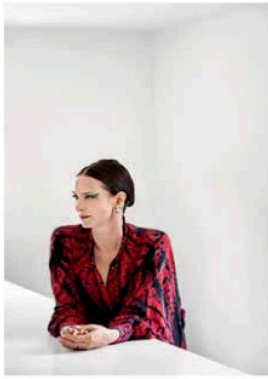
79,95 KR

51701418040354 0 1

14.12.17 - 24.01.18

8619892 06





RUM

JANUAR 2018

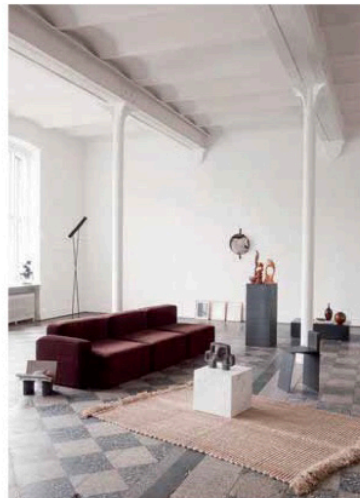


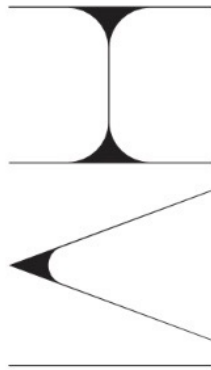
112 / KERAMIKKENS NYE FORMER
En ny generation af kunstnere og designere har taget level til sig

116 / MATERIAL WORLD
Five fine bøger om keramik

118 / KUNST
Marte Aas, Alexander Archipenko, Lars von Trier


122 / UNIVERS
Studio Swine





I et tidligere sommerhus fra 50erne i det KREATIVE PARADIS Brookhaven Hamlet på EAST LONG ISLAND har multimediekunstneren LIA CHAVEZ fundet sit kunstneriske helle, hvor hvidt i hvidt, moderne design og en KOREOGRAFI med lyset skaber en OPHØJET RO.

AF HELLE WALSTED FOTO WICHMANN+BENDTSEN PHOTOGRAPHY TEKST KARIN GRÅBÆK



Stuerne glider sammen i et stille flow skabt af hvide vægge og gulve. Det giver en særlig fornemmelse af ro og blødhed, at velourmodulerne i sart rosa, som udgør Pixel-sofaen af Sergio Bicego for Saba Italia, får lov til zigzaggende at flyde ud over hele rummet i den ene stue, som bliver brugt til bare at sidde og stirre ud i det grønne, til meditation og poesi-oplæsninger.



Den nærmest meditative ro og stil præger også facaden med det store vinduesparti og terrassen ud mod den store plæne. Omgivelserne er idylliske med frodig natur og et rigt dyreliv. Lia Chavez fortæller, at det er helt magisk at spotte albino-påfugle, der går frit rundt i landskabet.



Som kunstner har Lia Chavez brug for en hvid, stille baggrund, men personligt elsker hun at klæde sig kulørt. 'Farver er stærkere end stoffer, og jeg kan lide at gå i stærke farver, så jeg kan assimilere deres energier, når jeg har brug for dem'.

Lys er kernen i Lia Chavez' kunst. Og i hendes hus på Long Island flyder lyset gennem alt det hvide som en usynlig pensel, der efterlader en nærmest op-højet ro. Den spirituelle fornemmelse er tilsigtet og inspireret af en rejse til et kloster i Himalaya. For den amerikanske kunstner er yoga og meditation en del af hendes liv og virke som kunstner, og en måde hun forbereder sig på og gør sig selv klar til det, hun kalder at høre inspirationen indefra. Mange værker bliver til efter længere perioder med bind for øjnene, total stilhed i en måned, lange fasteperioder og meditativ tilstand i ugevis. Lia Chavez bor, lever og arbejder i et sammenhængende flow og i en evig søgen efter symbiosen mellem det indre og ydre.

– Min kunstneriske forpligtelse til at udforske den rige og fascinerende dialog mellem lys og bevidsthed styrer også min tilgang til indretning, design og mit liv. Jeg tror på, at kunst og design skal komme indefra. Der er så meget larm i verden – lydæssigt, visuelt og psykisk. Jeg forsøger at minimere støjen omkring mig, så jeg kan fokusere, lytte og skabe. Som kunstner betragter jeg mig selv som et instrument, og mine daglige ritualer har afgørende indflydelse på min kreative stemning og til syvende og sidst, hvad jeg skaber, siger Lia Chavez, der også har en lejlighed på Manhattan sammen med sin mand, David Shing.

I 2015 købte de sommerhuset, som blev bygget i 1955 af en excentrisk farmaceut, der udførte eksperimenter i kælderen. Opfinder-stemningen hænger stadig i huset, men det var lyset, der gjorde udfaldet.

– Det øjeblik jeg trådte ind i huset, vidste jeg, at det ville blive et exceptionelt sted at bo og lave kunst, siger hun.

Huset ligger på en lille vej uden gadelygter i Brookhaven Hamlet, som er en oase for kunstnere, designere, miljøforkæmpere og forfattere. Det er et af de sjældne steder, hvor natur og kultur flyder sammen, siger Lia Chavez, der kun har tre minutters gåtur til vandet og et naturreservat for vilde fugle. En kunstnerisk helle.

– Livet her er en proces, der konstant minder mig om det uendelige. At være her holder mig forankret både som menneske og kunstner, siger hun. Lige fra begyndelsen var det da også intentionen at indrette huset som et kunstnerisk refugie. Men parret brugte lang tid på at finde ud af, hvordan de skulle gribe det an.


– Jeg brugte mange dage bare på at observere lysets vandring gennem rummene. I begyndelsen af 2016 var jeg i Himalaya på en længere kunstnerisk pilgrimsrejse. Efter den fantastiske oplevelse havde jeg ikke bare udviklet et nyt kunstværk, jeg havde også fået en helt præcis fornemmelse af, hvordan jeg skulle indrette dette hus.

– Målsætningen var at maksimere lyset og energiens flow og samtidig bevare den originale sjæl. I designet ville jeg gerne overføre den klarhed og opstemte fornemmelse fra den unikke oplevelse på bjergtoppen i Himalaya til mit daglige liv her. Min største prioritet er at kunne betragte lyset, stilheden og være alene, forklarer Lia Chavez, hvis største bekymring i indretningsfasen var, om hun kunne ramme en symbiose mellem det fysiske og mentale rum, som for hende er så vigtigt. Alt er designet som en glidende overgang, uden lister og karme eller døre mellem stuer og køkken. Væggene er hvide, og krydsfinergulvene er malet med blank, hvid epoxymaling, som er slidstærkt, enkelt og elegant og var et godt alternativ til helt nye gulve.

– Det betød også, at jeg kunne bevare en slags wabi-sabi-rest af husets originale arkitektur, fordi gulvene giver en svag aftegning af, hvor de originale vægge var. Det er fascinerende at have en diskret påmindelse om, hvor anderledes beboerne før os boede, siger Lia Chavez.

Indretningen er blød, poetisk spartansk med store lounge-sofamoduler, moderne design i hvidt og enkle dramatiske værker og halvfærdige kunstneriske projekter.

– Design og omgivelser er altafgørende i mit liv. Design er ikke bare udførelse af en form, det er en helt essentiel en måde at være på. På et helt fundamentalt plan kan godt design defineres som en resonans af det design, der allerede findes i naturens verden. Det stræber jeg efter i alt, hvad jeg skaber. /



Glasbordet Atlantis Glass Coffee Table af Lorenzo Arosio for Glas Italia står på et økologisk brasiliansk koskind. Togo-ottomanen er designet af Michel Ducaroy for Ligne Roset. Lampen på gulvet er Taccia af Achille og Pier Giacomo Castiglioni, og standerlampen i hjørnet er Glow Ball af Jasper Morrison, begge for Flos.



Det hvide har både en kunstnerisk, spirituel og praktisk betydning for kunstneren, der har indrettet det store atelier med en ophøjet renhed og i en spartansk stil. Et helt hvidt rum er den perfekte baggrund for hendes eksperimenter med lys og farver. De ganske få møbler vokser nærmest frem fra den hvide baggrund, og et lille rundt vindue, som i et kirkerum, bidrager til den ophøjede atmosfære. På det hvide Spillo Eco-friendly bord designet af Zer04Zer03 Studio for Extendo Italy står nogle spejleffekter, som er en skulptur, Lia Chavez arbejder på. Rullerne er tegninger.



OM KUNSTEN

Lia Chavez er en multimediekunstner, drevet af at udforske lysets forme og mysterier og optændt af at minde publikum om, at vores forhold til verden – både den indre og ydre, er formet af dynamikken mellem tid, rum og lys. Hun arbejder både med fotografier, maleri, skulpturer og mere videnskabelige, tekniske og teoretiske opfindelser.

I værket 'Light Body', som hun blev inspireret til at skabe, da hun mediterede i en hule ved et kloster i Himalaya (der hvor hun også så visionen for indretningen af sommerhuset) ledte hun en balletprocession gennem en mørk skov ved solopgang. Inspirationen var de tibetanske munke, der efter mange års meditation transformerer deres fysiske kroppe til en regnbuefarvet lysenergi.

Aktuelt lancerer hun i 2018 (dato TBC) et spændende stort multimedieværk for Bang & Olufsen. Her har hun udforsket forholdet mellem lys, bevægelse og frihed.

Hun arbejder også på en lysskulptur til Isabella Rossellini. Den bliver afsløret den 21. december 2017 som en del af en serie med moderne kunstnere, der udstiller på den berømte italienske skuespiller og models økologiske landsted.



Bænken er lavet af træ belagt med resin og malet med sølvblad fra Phillips Collection. Ejeren Larry Phillips finder ældgamle træstumper i junglen i Thailand. Serien hedder Origins Collection.

Her bor

Multimediekunstner Lia Chavez og hendes australske mand, David Shing, som er en af de førende teknologiske fremtidsforskere, selvudnævnt digital profet og musiker i fritiden. Parret har også en lejlighed på Manhattan.

Boligen

En tidligere sommerbolig på ca. 371 kvadratmeter fra 1955 i Mid-Century Ranch stil på Eastern Long Island.

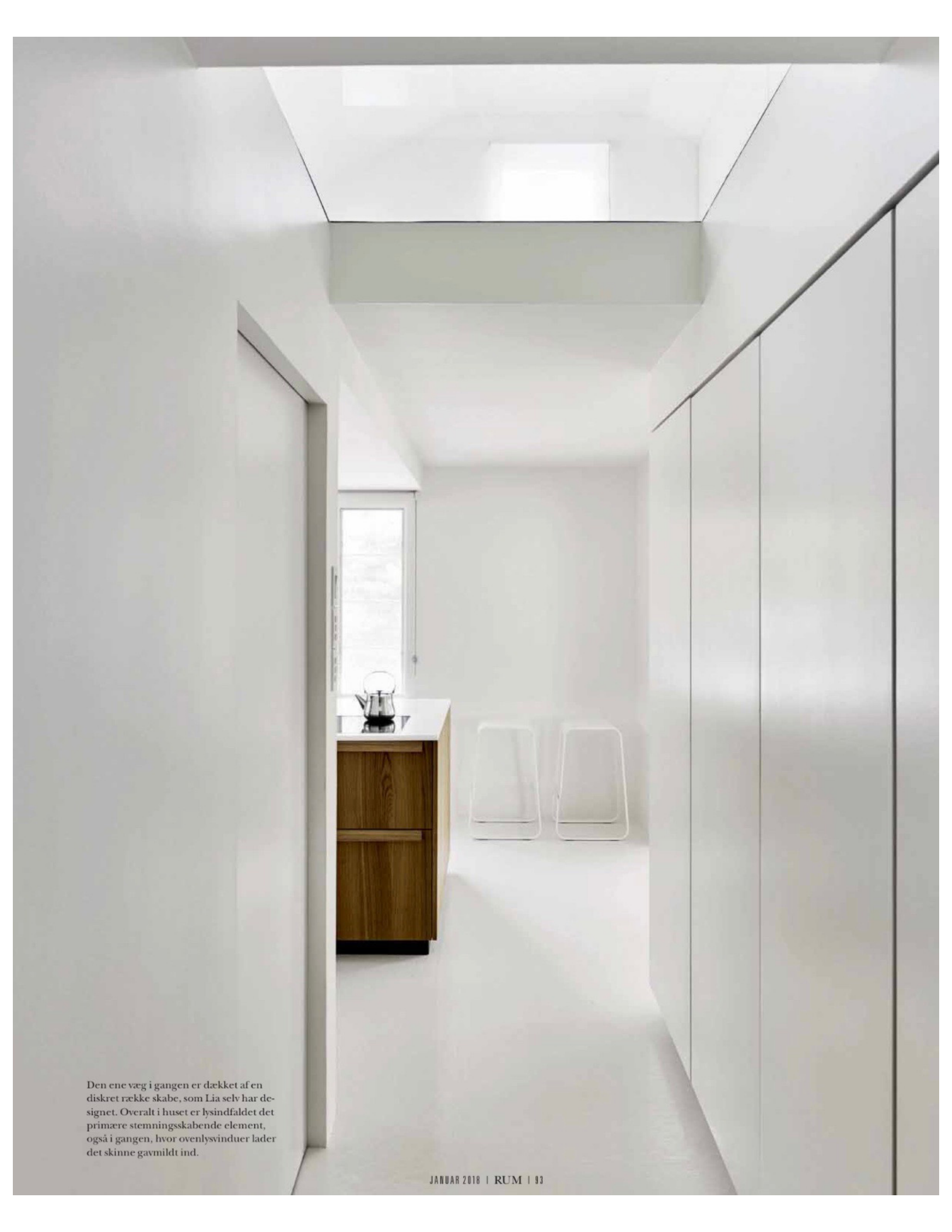
På de hvide gallerireoler står inspirationskilder blandt andet bøger som Hilma af Klints 'Painting the Unseen', Lia Chavez' egen 'A Thousand Rainbows' og Ernst Haeckels 'Art Forms in Nature'. De fuldkomne hvide, blanke gulve skaber en glidende overgang til stuen ved siden af.



En stak brænde og den sorte Morsø 5660-brændeovn giver tyngde og rustik hygge midt i den svævende, lette indretning. Glasbordet Atlantis Glass Coffee Table er af Lorenzo Arosio for Glas Italia. Den skulpturelle højtaler er en A9 fra B&O Play.

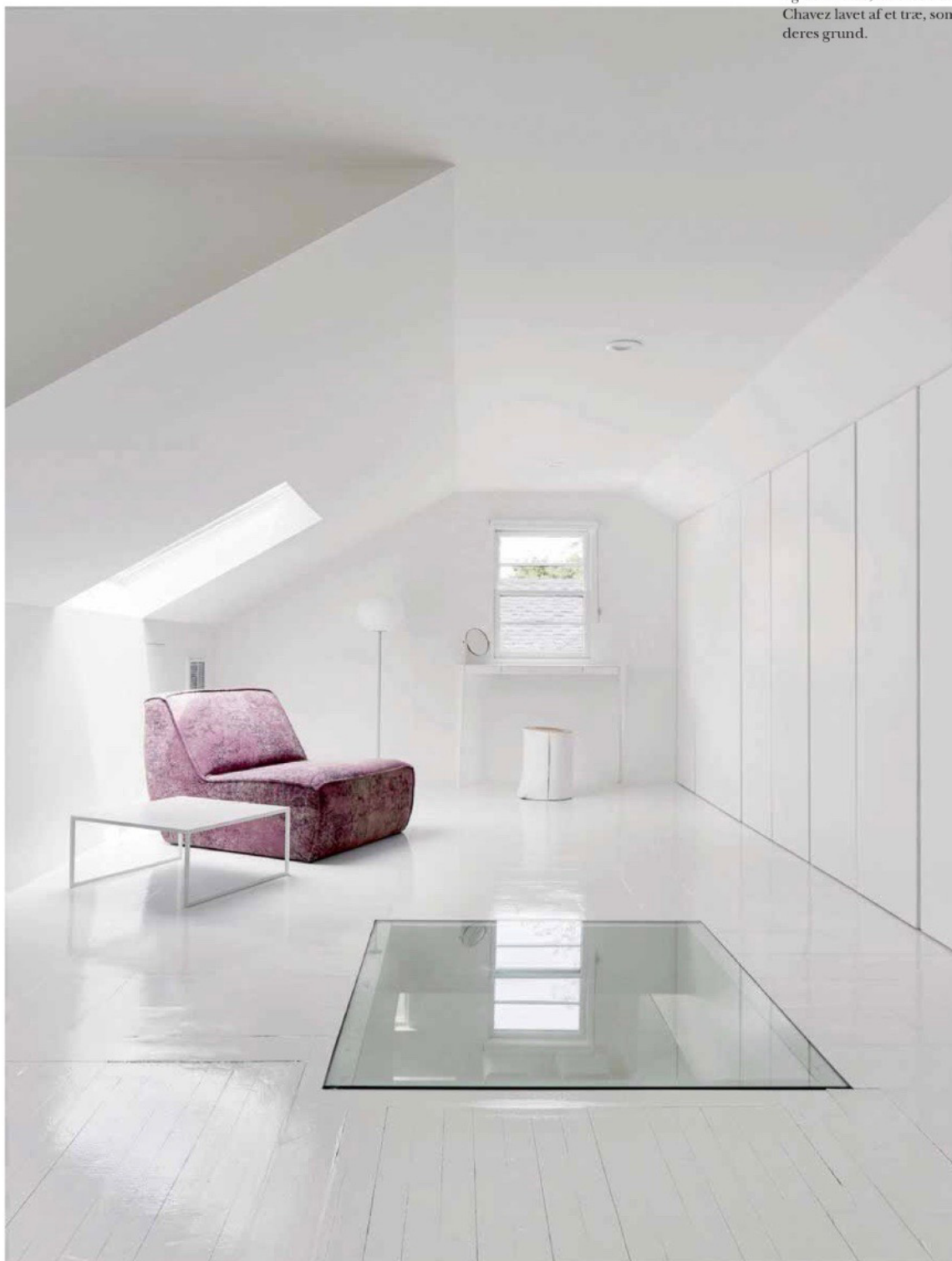
Køkkenøen i valnøddetræ fra Effeti Cucine Firenze er et varmt samlingspunkt midt i det hvide.





Den ene væg i gangen er dækket af en diskret række skabe, som Lía selv har designet. Overalt i huset er lysindfaldet det primære stemningskabende element, også i gangen, hvor ovenlysvinduer lader det skinne gavmildt ind.

Under vinduet over for klædeskabene
changerer lavendelfarver på det eksklusive italienske stof på AbcDNA Mysticism Lounge Chair. Det hvidmalede stål-sminkebord er håndlavet i Normandiet for ABC Carpet & Home. Gulvlampen Glow Ball er af Jasper Morrison for Flos og den hvide, lakerede taburet har Lia Chavez lavet af et træ, som var væltet på deres grund.



I soveværelset har Lia Chavez skabt en spændende koreografi med lys og energi ved at placere et glasparti i gulvet lige der, hvor lyset kan passere på alle tider af døgnet. Solens spil gennem glasskakten og vinduerne i løbet af dagen minder Lia Chavez om lysets fantastiske rituelle kvaliteter. Rummet er indrettet hvidt med få effektfulde farver og uden noget overflødigt – en enkel seng fra Ikea og en rolig lys afdeling med klædeskabe. Natbordet er Water Table af Meike Harde og lampen Alabaster Lamp med sort egetræs fod er af Michaël Verheyden.

